



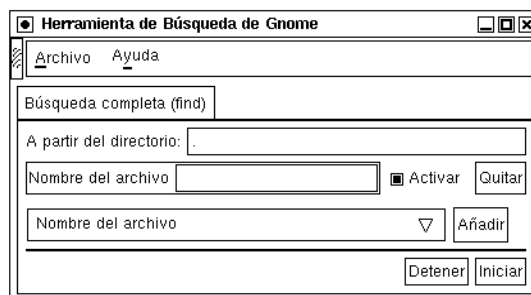
Gestión de archivos (2)

Copiar y mover archivos

Una de las tareas más importantes es copiar archivos: por ejemplo, del disco duro a un disquete. Además, a veces hay que mover de un directorio a otro ciertos archivos. Las dos cosas se pueden realizar de multitud de formas, pero la que nos parece más intuitiva es seleccionar los archivos arrastrarlos a su nuevo destino; la tecla **[Ctrl]** permite cambiar entre copiar y mover: si se arrastran sin más, los archivos se mueven; si se arrastran pulsando **[Ctrl]**, aparece un signo “más” en el puntero del ratón y los archivos se copian.

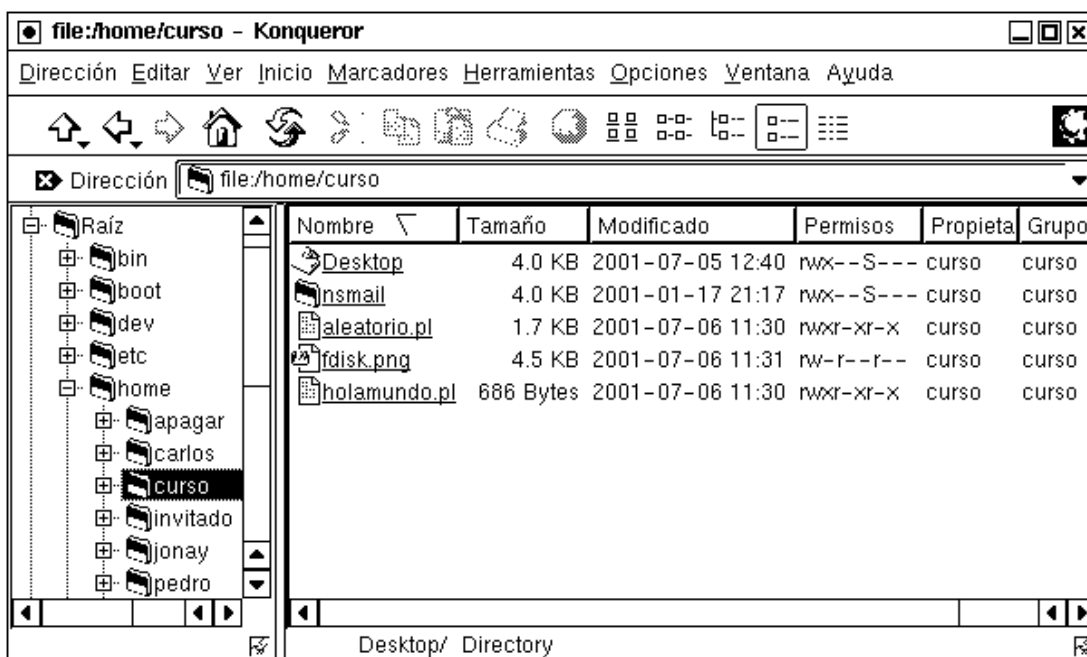
Buscar archivos

Como los discos duros tienen tanta capacidad, a veces es posible perderle la pista a algún archivo. GNOME dispone de una utilidad para buscar archivos según diferentes criterios. Esta utilidad se puede arrancar desde el **menú GNOME**, categoría **Utilerías**, opción **Búsqueda de ficheros**. Se llega a la ventana que se ve a la derecha.



Konqueror

Este programa está disponible desde que apareció la versión 2.0 del escritorio KDE. Tiene dos funciones principales integradas: gestor de archivos y navegador web; pero también sirve para acceder a direcciones ftp, a directorios compartidos por sistemas Windows, como visor de documentación, etc. La figura que se presenta aquí permite ver el aspecto de Konqueror cuando se usa como gestor de archivos. Obsérvese que es muy similar a *GNOME Midnight Commander*; de hecho, casi todos los gestores de archivos son parecidos entre sí.



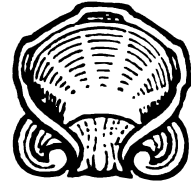
Gestión por consola

Es un hecho que los usuarios avanzados de los sistemas UNIX prefieren utilizar una consola para realizar las tareas de gestión de archivos. En un principio, resulta difícil, sobre todo si sólo se ha trabajado con entornos gráficos; pero cuando se va adquiriendo algo de soltura, se descubre que es muy cómodo.

Así pues, es el momento de pasar a una consola virtual o a un programa terminal en X Window y comenzar a escribir órdenes. Cada una de las órdenes que se van a mostrar admite muchos parámetros. El mejor modo de avanzar en su conocimiento es ir haciendo pruebas y leer las páginas del manual de las órdenes.

Intérpretes de órdenes

Son los programas encargados de interactuar con el usuario que teclea en una consola. En inglés se denominan *shell*, que significa cáscara, vaina, concha, etc., es decir, algo que rodea y protege a otra cosa, en este caso al usuario. Existen varios, pero el más común es el llamado *bash* (significa *Bourne Again Shell*).



Características de “bash”

bash es una shell muy avanzada y con muchas características para facilitar el trabajo y hacerlo más productivo. Señalamos algunas de estas características:

- ◆ **Órdenes internas.** Además de los programas disponibles en GNU/Linux, *bash* añade muchas órdenes para manejo del sistema de archivos.
- ◆ **Historia de órdenes.** Con las teclas \uparrow y \downarrow se van viendo todas las órdenes que se han tecleado anteriormente, lo que permite editarlas con \leftarrow , \rightarrow , **Inicio**, **Fin**, **Supr** y \leftarrow .
- ◆ **Compleción de parámetros.** Con *bash* no es necesario escribir las órdenes ni los nombres de archivo completos, ya que él es capaz de completarlos cuando conoce las primeras letras. Se empieza a escribir la orden o el nombre y se pulsa \leftarrow . Si puede concluirlo, lo hace; si no puede, emite un pitido, completa hasta donde puede y se para. Si en ese momento se vuelve a pulsar \leftarrow , aparece una lista de las posibilidades.

Programas y órdenes más importantes

En la siguiente tabla se muestran los programas de GNU/Linux y las órdenes internas de *bash* más importantes de las que tienen relación con el manejo de archivos.

Orden	Descripción	Ejemplos
pwd	Muestra el directorio de trabajo	pwd
mkdir	Crea un directorio nuevo	mkdir trabajo
cd	Cambia al directorio que se indica. Si no se indica ninguno, cambia al directorio <i>home</i> del usuario.	cd trabajo cd
touch	Crea un archivo, vacío, nuevo o actualiza la fecha de uno que ya exista.	touch uno.txt
ls	Lista el contenido de un directorio. Admite multitud de opciones; por ejemplo, la opción -l lista información adicional de los archivos muy importante.	ls ls -l ls *.txt
cp	Copia archivos a un directorio o copia archivos con otro nombre. Sobrescribe el archivo destino.	cp uno.txt dos.txt cp * /tmp
mv	Mueve archivos a otro directorio o cambia el nombre a un archivo.	mv uno.txt /tmp mv dos.txt tres.txt
rm	Elimina archivos. ¡Usar con precaución!	rm tres.txt
rmdir	Elimina directorios vacíos	rmdir trabajo